

# Pædagogisk læreplan for Esbjerg Kommunes Dagpleje 2020



Esbjerg kommunale  
**Dagpleje**

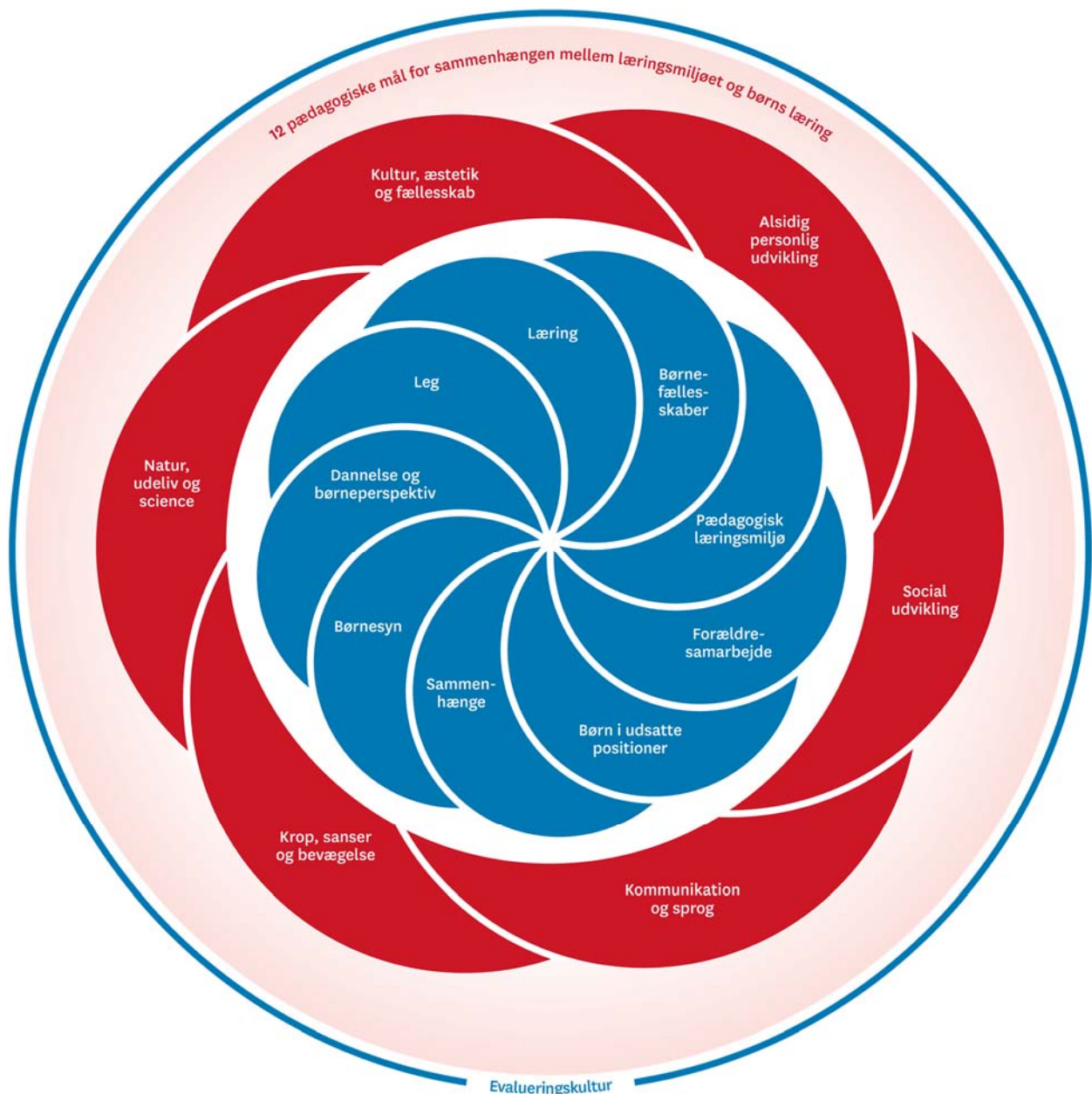


Så er dit barn i

## Gode hænder

Den pædagogiske læreplan udgør rammen og den fælles retning for vores pædagogiske arbejde med børnenes trivsel, læring, udvikling og dannelse. Læreplanen er et levende dokument, som kort beskriver vores pædagogiske overvejelser og refleksioner med eksempler, der er retningsgivende for det daglige pædagogiske arbejde.

# Ramme for udarbejdelse af den pædagogiske læreplan



Den pædagogiske læreplan udarbejdes med udgangspunkt i det fælles pædagogiske grundlag samt de seks læreplanstemaer og de tilhørende pædagogiske mål for sammenhængen mellem det pædagogiske læringsmiljø og børns læring.

# Hvem er vi

---

Dagplejen er et af Esbjerg kommunes pasningstilbud til småbørnsfamilier. Det er et tilbud om at få passet sit barn i et hjemligt, trygt miljø med den samme voksne omkring barnet. Dagplejen tilbyder et trygt miljø, hvor der passes 4-5 børn i eget hjem.

Dagplejen består af 244 dagplejere fordelt over hele Esbjerg kommune, 11 pædagogiske ledere, en daglig leder, en områdeleder og kontorphersonale. Dagplejens kontor har til huse Kirkegade 74, 6700 Esbjerg.

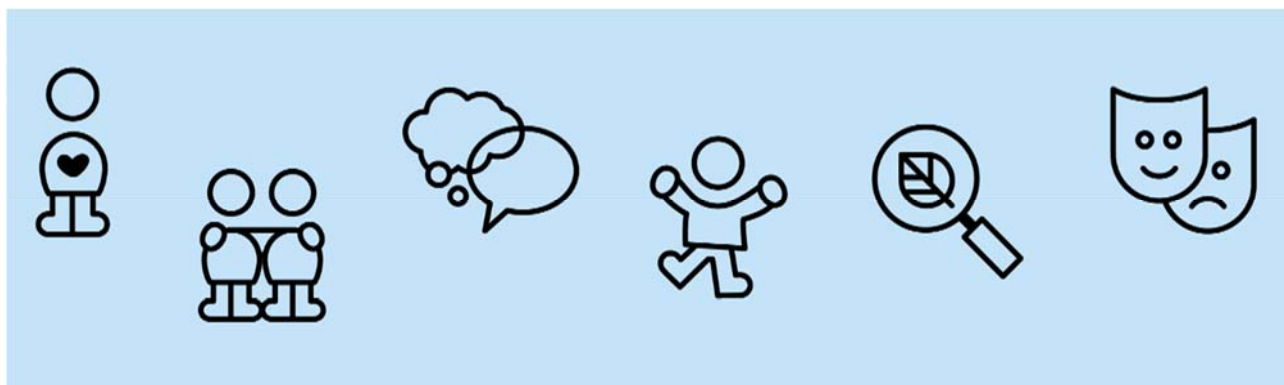
Et dagplejehjem er et privat hjem, hvor børnene bliver passet under hjemlige, trygge forhold. Dagplejens særlige kendetegn er:

- Det nære
- Gode relationer
- Det trygge
- Det hjemlige
- Den lille gruppe
- Den samme dagplejer hele dagen

Når dette kombineres med et anerkendende børnesyn, stor faglighed og en god kommunikation, oplever vi, at der er god basis for børnenes trivsel, udvikling, læring og dannelse.

Dagplejen er opdelt i mindre legestuegrupper. Som oftest 5-9 dagplejere i hver gruppe, som går i legestue 1 gang hver uge. Legestuen er placeret i nærmiljøet.

Til hver legestuegruppe er tilknyttet pædagogiske ledere. Den pædagogiske leders funktion er at føre tilsyn og sikre pædagogisk sparring og udvikling i dagplejehjemmet og i legestuen.



## Hvordan arbejder vi med den styrkede pædagogiske læreplan og grundlag.

I Dagplejen arbejder vi efter fælles mål, rammer og værdier og ved implementering af nye tiltag, arbejder vi med afsæt i, at hver dagplejer har forskellige vilkår. Grundet disse differentierede arbejdsvilkår er det vigtigt for os, at hver dagplejer tager ejerskab i nye tiltag ud fra egen ramme og omsætter det til styrker og muligheder i eget læringsmiljø.

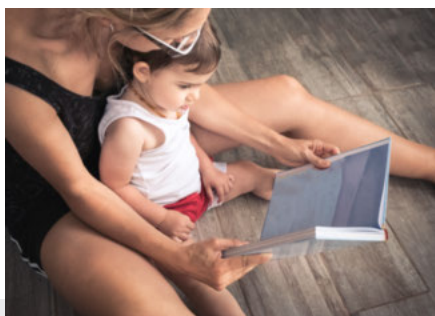
Derfor er Dagplejens styrkede læreplan og pædagogiske grundlag skrevet i et overordnet perspektiv.

Dette overordnede perspektiv skal alle dagplejere efterfølgende forholde sig til. De vil få plakater udleveret med grundlaget og de pædagogiske læreplaner og medfølgende have til opgave at skrive og uddybe, hvordan det praksisnært udformer sig og kan opleves i netop deres dagplejehjem. Igennem dialog og refleksion med pædagogisk leder vil hver dagplejer forholde sig til og tage ejerskab og på samme tid dokumentere arbejdet via plakater med, hvordan den nye styrkede læreplan og det pædagogiske grundlag er en del af netop det arbejde, der sker med børnene i deres hjem.

Forud for udarbejdelse af det skriftlige materiale omkring Dagplejens styrkede læreplan samt pædagogiske grundlag har vi i Dagplejen været i gang med implementeringen heraf på følgende måde:

- Samtlige dagplejere har været på 3 dages kursus omkring den nye styrkede læreplan
- Dagplejerne har fået oplæg omkring hverdagens rutiner og planlagte aktiviteter på personalemøder med opgave om efterfølgende at udarbejde SMITTE modeller herpå.
- Samtlige dagplejere i Esbjerg kommune har været til stormøde, hvor læringskonsulenter har stået for oplæg og praksis omkring leg og læring.
- Der er planlagt stormøde, hvor læringskonsulenter vil sætte fokus på læringsmiljøerne.
- Der vil blive lavet indsats omkring forældresamarbejdet.

Det er vigtigt at understrege, at arbejdet med den nye styrkede læreplan og det pædagogiske grundlag er en dynamisk proces, hvor der i Dagplejen arbejdes videre og iværksættes tiltag, imens denne implementeres. Vi lægger stien, mens vi går! Dette for at sikre ejerskabet hos hver dagplejer samt en evalueringskultur hvor der løbende er mulighed for at sætte ny retning.



# Det pædagogiske grundlag



”Det pædagogiske grundlag består af en række fælles centrale elementer, som skal være kendetegnende for den forståelse og tilgang, hvormed der skal arbejdes med børns trivsel, læring, udvikling og dannelse i alle dagtilbud i Danmark.”

”De centrale elementer er:

- **Børnesyn.** Det at være barn har værdi i sig selv.
- **Dannelse og børneperspektiv.** Børn på fx 2 og 4 år skal høres og tages alvorligt som led i starten på en dannelsesproces og demokratisk forståelse.
- **Leg.** Legen har en værdi i sig selv og skal være en gennemgående del af et dagtilbud.
- **Læring.** Læring skal forstås bredt, og læring sker fx gennem leg, relationer, planlagte aktiviteter og udforskning af naturen og ved at blive udfordret.
- **Børnefællesskaber.** Leg, dannelse og læring sker i børnefællesskaber, som det pædagogiske personale sætter rammerne for.
- **Pædagogisk læringsmiljø.** Et trygt og stimulerende pædagogisk læringsmiljø er udgangspunktet for arbejdet med børns læring.
- **Forældresamarbejde.** Et godt forældresamarbejde har fokus på at styrke både barnets trivsel og barnets læring.
- **Børn i udsatte positioner.** Alle børn skal udfordres og opleve mestring i lege og aktiviteter.
- **Overgang til børnehave.** Overgang handler blandt andet om at understøtte børns sociale kompetencer, tro på egne evner, nysgerrighed mv.”

”Loven fastsætter, at alle elementer i det fælles pædagogiske grundlag skal være udgangspunkt for arbejdet med den pædagogiske læreplan og dermed det pædagogiske arbejde med børns læring i dagtilbud.”

”Nogle elementer i form af fx børnesynet skal altid være til stede i det pædagogiske læringsmiljø, mens andre elementer som fx arbejdet med at skabe en god overgang til børnehaveklassen kan være mere til stede i nogle sammenhænge end andre.”



# Barnesyn: Børnesyn, Dannelse og Børneperspektiv, Leg, Læring og Børnefællesskaber



---

## Hvordan kommer de fem centrale elementer fra det fælles pædagogiske grundlag til udtryk hos os og bliver omsat i vores hverdag sammen med børnene?

I Dagplejen tillægger vi barnesyntet stor værdi igennem arbejdet med pædagogiske læringsmiljøer, hvilket kommer til udtryk via dagplejernes bevidsthed om sig selv og egen rolle i praksis. I Dagplejen arbejdes der kontinuerligt med dagplejers fælles og egen refleksion. Ligeledes gennem en anerkendende tilgang hvor dagplejer er nærværende, lyttende og tålmodig. Herved aflæses og imødekommes barnets signaler og behov for dermed at sikre læring, trivsel og udvikling. Herigennem ses barnet som værende kompetent og i besiddelse af rettighed til at være medskabende i egen hverdag. Barnet ses grundlæggende som værende aktiv medskaber af egen udvikling i rammer, de voksne er ansvarlige for. Barnet anerkendes i at være sig selv, i at blive set, hørt og forstået.

### Dannelse og børneperspektiv:

I Dagplejen arbejdes bevidst relationelt med barnet. Dette fokus skaber rammerne for at barnet trives, dannes og udvikles.

I gennem hverdagens rutiner, planlagte aktiviteter og legen kommer arbejdet med at danne det enkelte barn til udtryk igennem tydeliggørelse af værdier og normer. En grundlæggende værdi i arbejdet er, at dagplejer inviterer barnet til fællesskab, og giver barnet oplevelsen af at være en værdifuld del af hverdagen. Dette både i det enkelte dagplejehjem og i legestuen, hvor børnefællesskaber finder sted. Her sættes fokus på at følge børnenes spor og egne initiativer. Dagplejers bevidsthed om sig selv og egen rolle i mødet med barnet bliver et centralt element for barnets dannelse. Med dagplejernes øgede bevidsthed omkring at kunne sætte sig ind i barnets verden og dermed tage et børneperspektiv, oplever barnet at blive hørt og taget alvorligt. Heri danner barnet sit eget jeg og får værdi, samt får oplevelsen af at gøre sig positive erfaringer.

Dagplejen, som organisation, har en overordnet struktur i hverdagen. Dette for at sikre barnet har en forudsigelig og en genkendelig dag, når omplaceringer bliver vilkår.

Vi imødekommer barnets digitale dannelse ved at stille digitale medier til rådighed med et pædagogisk udviklende indhold. Ligeledes er der blandt dagplejerne digitale ambassadører i legestuegrupperne, der har til formål at sikre, at hver dagplejer bliver klædt på til opgaven.

### Børnefællesskaber:

I Dagplejen arbejdes der med børnefællesskaber i flere størrelser: dagplejehjemmet, besøg i andre dagplejehjem, samt i legestuen og i lokalsamfundet. Derved skabes rammerne for, at barnet kan øve sig på flere niveauer, blive mødt i sin nærmeste udviklings zone samt gøre sig erfaringer i forskellige kontekster. Herved sikres barnets personlige og sociale udvikling. Dette betyder, at dagplejerne i praksis har fokus på at følge barnets spor samt tilrettelægge en hverdag set i børnehøjde. Derudover er det udvidede forældresamarbejde et dagligt omdrejningspunkt. Dagplejen, som organisation, tager ansvar for at give den enkelte

dagplejer forudsætningerne for at kunne arbejde med samt rumme børn og familiers udfordringer og forskelligheder. Dette gøres via det nære samarbejde mellem dagplejer og de pædagogiske ledere samt faglig sparring kollegaer imellem. Ligeledes samarbejdes der i overgangsdelen mellem dagpleje og børnehave.

### **Legen:**

I Dagplejen ses legen som værende en betydningsfuld del af hele dagen, idet barnet gennem leg udvikler sig og får en forståelse af verden, sig selv og fællesskabet omkring det. Via en differentieret tilgang til hvert enkelt barn kan dagplejer fremme lysten hos barnet til at lære, opleve og møde verden. Dagplejer har en elementær rolle i at støtte, guide og rammesætte legen, samt være særlig opmærksom på egen rolle i det enkelte barns legeudvikling. Med særligt fokus på læringsmiljøet og bevidstheden omkring det psykiske og æstetiske børnemiljø kan dagplejer danne ramme for et alsidigt, inddragende og trygt legemiljø.

### **Læring:**

Et grundlæggende element i dagplejernes faglige bevidsthed er: "Zone for nærmeste udvikling" samt vigtigheden i det relationelle arbejde. Dette, sammen med dagplejers opmærksomhed på egne positioner, er udgangspunktet for at sikre den kognitive, emotionelle og sociale læring for og hos det enkelte barn. Ligeledes skaber dette grundlaget for, at arbejdet støtter barnet i dets nysgerrighed og tiltro til egne evner og skaber den mening, der er afgørende for, at barnet opnår en oplevelse af sammenhæng i hverdagen. Herigennem gør barnets sig kropslige, - og sanselige erfaringer, der er betydningsfulde for at sikre den tidlige identitetsdannelse og grobund for læring.

## **Pædagogisk læringsmiljø**



---

### **Hvordan skaber vi hele dagen et pædagogisk læringsmiljø, der giver alle børn mulighed for at trives, lære, udvikle sig og dannes?**

Der arbejdes bevidst og målrettet med det pædagogiske indhold hos den enkelte dagplejer, som sikres og videreudvikles gennem de pædagogiske tilsyn samt sparring kolleger imellem. Igennem samarbejde med diverse samarbejdspartnere; f.eks. læringskonsulenterne fra pædagogik og undervisning udvikles den pædagogiske indsats løbende og med fokus på de gode faglige samtaler, arbejdes der løbende med at sikre det gode og udviklende læringsmiljø. Konkret udleveres startpakker med elementer af materialer til kreativ udfoldelse samt legetøj, der inspirerer til leg hele dagen. Derudover budgetteres med at disse startpakker løbende kan fornyes og udvides- alt efter børnegruppens aktuelle behov. Der arbejdes aktivt med refleksion, der giver forudsætning for at kunne tilrettelægge, planlægge og udføre pædagogiske forløb, der strækker sig over hele dagen samt evaluering heraf. Der arbejdes løbende med det æstetiske læringsmiljø- med udgangspunkt i den aktuelle børnegruppens behov- for at sikre et dynamisk miljø, hvori barnet oplever en vekslen mellem forskellige tiltag omkring legen, hverdagens rutiner og planlagte aktiviteter.

# Samarbejde med forældre om børns læring



---

## Hvordan samarbejder vi med forældrene om barnets og børnegruppens trivsel og læring?

Det gode forældresamarbejde starter, for os i Dagplejen, ved præsentationsbesøg i dagplejehjemmet, hvor forældrene indbydes til en snak omkring barnet samt forventninger til opstart og samarbejde.

For at understøtte barnets læring er der fokus på den gode, daglige dialog mellem dagplejer og forældre; i bl.a. aflevering, - og afhentningssituationerne. Der prioriteres forældresamtaler efter behov samt ved barnets kommende børnehavestart, hvor både dagplejer og forældre udarbejder dialogprofil samt en overgangsbeskrivelse, der skaber bro mellem forældre, dagplejer og børnehaven.

I løbet af året planlægges forskellige traditionsbundne arrangementer, hvor forældre kan indbydes til at være en aktiv del i barnets legestue. Ligeledes dokumenteres der via tabulex, hvor forældrene bliver inviteret med i barnets verden og Dagplejens hverdag gennem billeder og skriftlige opslag.

At der i Dagplejen eksisterer den samme voksne hele dagen skaber en særlig mulighed for, at forældrene inddrages på unik vis gennem hele barnets dagplejetid, f.eks. via samarbejdet omkring barnets selvhjulpethed og nærmeste udviklingszone. Her opstår grundlaget for tryghed i samarbejdet mellem dagplejer og forældre. Dagplejers vejledende rolle i barnets trivsel og udvikling, vil være betydningsfuld ind i samarbejdet med forældrene omkring det fælles ansvar.





## Børn i udsatte positioner

---

### **Hvordan skaber vi et pædagogisk læringsmiljø, der tager højde for og involverer børn i udsatte positioner, så børnenes trivsel, læring, udvikling og dannelse fremmes?**

Arbejdet med børn i udsatte positioner er en integreret del af det pædagogiske arbejde i Dagplejen igennem hverdagens rutiner, legen og planlagte aktiviteter. Her anerkendes og imødekommes børnene, da der arbejdes med, at det enkelte barn ses som værende værdifuldt for fællesskabet- uanset position-, at barnet er unikt og har værdi i sig selv.

Det er vigtigt for os at have en tæt kontakt med forældrene både i det daglige samt i det tværfaglige samarbejde, hvilket vi bl.a. arbejder med gennem: TOPI, funktioner i Hjernen og Hjertet, samt Tværs strukturen.

Ved at have et fortsat fokus på dagplejernes egen rolle og position ift. det enkelte barn, børnegruppen og forældregruppen, arbejdes der med at tage højde for alle børn i alle positioner. Når dagplejer har opmærksomhed på barnets omgivelser og forudsætninger, skabes der en forståelse for barnets trivsel, reaktioner og adfærd. Med denne viden kan dagplejer, ud fra barnets nærmeste udviklingszone, støtte og guide barnet i at være en aktiv del af fællesskabet og herved sikre trivsel, læring, udvikling og dannelse.

Den pædagogiske leder er omkring, - og en del af -udviklingen af alle børn i dagplejen, men vil være en særlig støtte i arbejdet med barnet i udsat position.

## Overgang til børnehave



---

### **Hvordan tilrettelægger vi vores pædagogiske læringsmiljø for de ældste børn, så det skaber sammenhæng til børnehaven.**

Der er i Dagplejen fokus på at gøre børnene klar til børnehavestart. Dette arbejdes der med gennem hverdagens rutiner: eksempler på dette er, at der arbejdes med, at børn ved 2års alderen præsenteres for at sove på madras, spise håndmadder og pottetræning. Selvhjulpethed har generelt et stort fokus det sidste år i dagplejen. I forhold til den gode overgang fra dagpleje til børnehave benyttes Hjernen og Hjertet. Her

udarbejdes dialogprofiler samt overgangsbeskrivelser og efter behov afholdes overleveringsmøder. Dagplejer besøger så vidt muligt børnehaven og er ved lejlighed deltagende i arrangementer. Ligeledes er der årlige samarbejds møder mellem Dagplejens og børnehavens pædagogiske ledere.

# Øvrigt Indhold

## Inddragelse af lokalsamfund

---

### **Hvordan inddrager vi lokalsamfundet i arbejdet med at skabe pædagogiske læringsmiljøer for børn?**

I Dagplejen fungerer lokalsamfundet som værende en central samarbejdspartner. Afhængig af placering af dagplejehjem og legestuegrupper benyttes de forskellige lokale tilbud. Der opsøges kommunale legepladser, offentlige institutioner så som: børnehaver, skoler, biblioteker, samt museer. Ligeledes kan der samarbejdes med lokale borgere, der bidrager med særlig viden, der kan støtte barnets erfaringsdannelse i det skabte læringsmiljø. Lokalerne til legestuen kan desuden etableres i samarbejde med lokalsamfundet.

## Arbejdet med det fysiske, psykiske og æstetiske børnemiljø

---

### **Hvordan integrerer vi det fysiske, psykiske og æstetiske børnemiljø i det pædagogiske læringsmiljø?**

Igennem en bevidst tilrettelæggelse af hverdagen kan dagplejer sikre et børnemiljø, hvori der både er tanke for fysiske, psykiske og æstetiske børnemiljøer. Når dagplejer har fokus på det enkelte barns behov og er bevidst omkring, hvordan hun indretter sig samt interagerer med barnet, er dagplejer med til at skabe gode forudsætninger for et godt læringsmiljø.

Igennem de pædagogiske tilsyn drøftes og reflekteres der bl.a. omkring dagplejers fysiske samt æstetiske rammer. Her er det dagplejers egen refleksion og positionering, der bliver central for at sikre et lærerigt børnemiljø med opmærksomhed for, hvilke rammer og stimuli barnet oplever.

Omkring det psykiske børnemiljø arbejder dagplejer med en øget opmærksomhed på at kunne sætte sig i barnets sted følelsesmæssigt og anerkende og møde barnet, hvor det er og her hjælpe og guide barnet til at gennemgå den aktuelle følelse. Heri mødes opgaven ligeledes gennem, at dagplejer er bevidst om at være den gode rollemodel, der sikrer den sociale, emotionelle og kognitive udvikling; i at støtte og guide barnet i at udvikle kompetencer.

# De seks læreplanstemaer



## Alsidig personlig udvikling



Pædagogiske mål for læreplanstemaet:

1. Det pædagogiske læringsmiljø skal understøtte, at alle børn udfolder, udforsker og erfarer sig selv og hinanden på både kendte og nye måder og får tillid til egne potentialer. Dette skal ske på tværs af blandt andet alder, køn samt social og kulturel baggrund.
2. Det pædagogiske læringsmiljø skal understøtte samspil og tilknytning mellem børn og det pædagogiske personale og børn imellem. Det skal være præget af omsorg, tryghed og nysgerrighed, så alle børn udvikler engagement, livsduelighed, gåpåmod og kompetencer til deltagelse i fællesskaber. Dette gælder også i situationer, der kræver fordybelse, vedholdenhed og prioritering.

### Hvordan understøtter vores pædagogiske læringsmiljø børnenes alsidige personlige udvikling?

I Dagplejen er fokus på det individuelle læringsmiljø hos den enkelte dagplejer. Et vigtigt opmærksomhedspunkt, der arbejdes kontinuerligt med igennem sparring dagplejere imellem samt med pædagogiske ledere i legestuer og på tilsyn. Ligeledes sikres der, at den enkelte dagplejer har de nødvendige kompetencer til at understøtte samt få øje på, hvad læringsmiljøets betydning har for barnets alsidige personlige udvikling. Med et rettet fokus på den alsidige personlige udvikling kan barnet opleve at udvikle sig til at kunne selv, kunne med andre, samt erfare sig selv i relation med både primære og sekundære omsorgspersoner. Ved løbende at udvikle samt tilpasse læringsmiljøet til barnets aktuelle udviklingsniveau, sikrer dagplejerne, at barnet oplever at kunne mestre samt udvikle selvet og få øje på sig selv som både individ og en del af et fællesskab. Heri opstår muligheden for, at barnet oplever tillid til egne potentialer ved, at dagplejer anerkender barnets kompetencer samt yder omsorg, giver tryghed og vækker nysgerrighed.

I henhold til det pædagogiske grundlag ses barnet som værende berettiget til at være en aktiv del af egen udvikling. Ligeledes er dagplejens struktur med indhold af forudsigelighed og genkendelighed et grundlag for at sikre tryghed og stabilitet og dermed rammer for, at barnet kan udvikle sig personligt og alsidigt i et læringsmiljø, hvori dagplejer har øje for både dannelse, børnefællesskaber, leg og læring.

I Dagplejen har vi sikret, at den enkelte dagplejer har forudsætningerne for at kunne koble det pædagogiske grundlag med alle læreplanstemaer.

## Social udvikling



Pædagogiske mål for læreplanstemaet:

1. Det pædagogiske læringsmiljø skal understøtte, at alle børn trives og indgår i sociale fællesskaber, og at alle børn udvikler empati og relationer.
2. Det pædagogiske læringsmiljø skal understøtte fællesskaber, hvor forskellighed ses som en ressource, og som bidrager til demokratisk dannelse.

### Hvordan understøtter vores pædagogiske læringsmiljø børnenes sociale udvikling?

I Dagplejen består de fysiske læringsmiljøer bl.a. af dagplejehjemmet, besøg i andre dagplejehjem samt legestuen. Med øget fokus på barnets trivsel samt hvor og hvornår disse læringsmiljøer er i spil, skabes muligheden for, at barnet kan udvikle empati samt relationer på tværs af kulturelle fællesskaber og legemiljøer. Med en opmærksomhed på barnets medbestemmelse skabes der grobund for barnets tidlige demokratiske dannelse, f.eks. i legestueregi. Afhængig af kontekst skabes forskellige sociale udviklingsmuligheder, hvori barnet kan erfare sig selv i samspil med andre børn og voksne og her opleve betydningen af et fællesskab, hvori forskellighed ses som værende en styrke og kompetence.

I henhold til det pædagogiske grundlag er det afgørende, at dagplejer er bevidst om egen rolle, betydning og position for læringsmiljøerne. Med en faglig bevidsthed omkring rollen i at gå foran, bagved og ved siden af barnet i alle situationer og her anvende teorien om zone for nærmeste udvikling, støttes barnet bl.a. i sin sociale udvikling. Med dagplejers faglige bevidsthed omkring de forskellige læringsmiljøer, påvirkes ligeledes barnets dannelse, læring og leg i et socialt udviklende perspektiv.

# Kommunikation og sprog



Pædagogiske mål for læreplanstemaet:

1. Det pædagogiske læringsmiljø skal understøtte, at alle børn udvikler sprog, der bidrager til, at børnene kan forstå sig selv, hinanden og deres omverden.
2. Det pædagogiske læringsmiljø skal understøtte, at alle børn opnår erfaringer med at kommunikere og sprogliggøre tanker, behov og ideer, som børnene kan anvende i sociale fællesskaber.

## Hvordan understøtter vores pædagogiske læringsmiljø børnenes kommunikation og sprog?

Dagplejens pædagogiske læringsmiljø understøtter barnets individuelle sproglig samt kommunikative udvikling gennem bevidsthed omkring læringsmiljøet. Et inspirerende legeværelse og miljø øger muligheden for og bevidstheden omkring at sætte ord på, med, - og for børnene. Dagplejer er særlig bevidst om at skabe samt få øje på de små udviklende øjeblikke. Et eksempel herpå kan være puslesituationen, hvor øjenkontakt, sproglig italesættelse og nærvær er en central faktor for at støtte barnets sproglige udvikling. I dagplejen arbejder vi med at støtte og anerkende barnet i dets sproglige udvikling, og giver herved barnet forudsætning for at kunne forstå sig selv, hinanden og sin omverden. Dette skabes igennem, at dagplejer er opmærksom på hverdagens rutiner, planlagte aktiviteter og leg. Dagplejer arbejder kontinuerligt med at differentiere læring og sproglig opmærksomhed, så dette stemmer overens med barnets nærmeste udviklingszone. Eksempler på praksis er bl.a. dialogisk læsning, sanglege, rim og remser i både dagplejehjemmet og i legestuer.

I henhold til det pædagogiske grundlag er dagplejers opmærksomhed på egen positionering i forhold til behov for sprogstimuli væsentlig, da dagplejer kontinuerligt skal bevæge sig mellem at være foran, ved siden af og bagved barnet. Samtidig arbejdes der bevidst med legen som elementært grundlag for bl.a. barnets sproglige udvikling, og der sikres stimuli gennem legefællesskaber i og uden for dagplejehjemmet.



## Krop, sanser og bevægelse



Pædagogiske mål for læreplanstemaet:

1. Det pædagogiske læringsmiljø skal understøtte, at alle børn udforsker og eksperimenterer med mange forskellige måder at bruge kroppen på.
2. Det pædagogiske læringsmiljø skal understøtte, at alle børn oplever krops- og bevægelsesglæde både i ro og i aktivitet, så børnene bliver fortrolige med deres krop, herunder kropslige fornemmelser, kroppens funktioner, sanser og forskellige former for bevægelse.

### Hvordan understøtter vores pædagogiske læringsmiljø udviklingen af børnenes krop, sanser og bevægelse?

At børn lærer igennem kropslige erfaringer, er en grundlæggende værdi i Daglejens praksis. Der arbejdes fra opstart og barnets tidlige alder med at udvikle barnets motoriske kompetencer. Fra kravle-stadie til de første skridt sikres en nærværende og udviklende støtte fra dagplejer til barn. Der skabes rum og mulighed for, at det enkelte barn erfarer kropsligheden på forskellig vis. Fx at gå ved siden barnevognen, ture i skoven, opleve forskellige underlag, kravle op og ned, hoppe, svinge, trille mv. Heri kommer fokus på selvhjulpenhed i de forskellige hverdagsrutiner i takt med, at barnet bliver ældre. Den sansemotoriske udvikling stimuleres gennem leg i sandkassen, kravle og lege i græsset, og når dagplejer udfordrer og præsenterer barnet for nye materialer og italesætter barnets taktile oplevelser. I Daglejen er rammerne optimale for, at barnet opnår flow og optimal tilstand for læring; både i barnets motoriske aktivitet samt i barnets ro og fordybelse.

I henhold til det pædagogiske grundlag har Daglejen rammer og vilkår, der støtter barnet i at kunne selv og kunne med andre. Daglejen har her et øget fokus på især børnefællesskaber og legen som fundamentale byggeklodser, når barnet skal udvikle sig motorisk.

## Natur, udeliv og science



Pædagogiske mål for læreplanstemaet:

1. Det pædagogiske læringsmiljø skal understøtte, at alle børn får konkrete erfaringer med naturen, som udvikler deres nysgerrighed og lyst til at udforske naturen, som giver børnene mulighed for at opleve menneskets forbundethed med naturen, og som giver børnene en begyndende forståelse for betydningen af en bæredygtig udvikling.
2. Det pædagogiske læringsmiljø skal understøtte, at alle børn aktivt observerer og undersøger naturfænomener i deres omverden, så børnene får erfaringer med at genkende og udtrykke sig om årsag, virkning og sammenhænge, herunder en begyndende matematisk opmærksomhed.

### Hvordan understøtter vores pædagogiske læringsmiljø, at børnene gør sig erfaringer med natur, udeliv og science?

Arbejdet med natur, udeliv og science kommer til udtryk igennem Dagplejens udendørs læringsmiljøer og temaorienteret arbejde med forskellige naturfænomener: eksempler her kan være årstider og bondegårdsdyr. Vi uddanner naturdagplejere, tilbyder krible krable kurser, og vi sikrer herved kompetenceudvikling for hvem, der har dette som øget interesse punkt. Når dagplejer italesætter sanseindtryk på gåture og i eget læringsmiljø, skabes rammerne for, at barnet erfarer og udvikler forståelse for bl.a. varme – kulde samt får øje på naturens store og små oplevelser, insekter, vejr-fænomener og årstidernes skiften.

I henhold til det pædagogiske grundlag sikres barnets naturfaglige dannelse ved, at dagplejer fra barnets start opfordrer og viser respekten for naturen, og hvordan det udendørs læringsmiljø kan stimulere barnets lyst og nysgerrighed på årsagsvirkning og matematiske opmærksomhed. Gennem naturfaglig leg, oplevelser og erfaringer med udeliv og science sker en grundlæggende udvikling i fællesskabet og læringsmiljøet, der fremmer barnets generelle udvikling.

## Kultur, æstetik og fællesskab



Pædagogiske mål for læreplanstemaet:

1. Det pædagogiske læringsmiljø skal understøtte, at alle børn indgår i ligeværdige og forskellige former for fællesskaber, hvor de oplever egne og andres kulturelle baggrunde, normer, traditioner og værdier.
2. Det pædagogiske læringsmiljø skal understøtte, at alle børn får mange forskellige kulturelle oplevelser, både som tilskuere og aktive deltagere, som stimulerer børnenes engagement, fantasi, kreativitet og nysgerrighed, og at børnene får erfaringer med at anvende forskellige materialer, redskaber og medier.

### Hvordan understøtter vores pædagogiske læringsmiljø, at børnene gør sig erfaringer med kultur, æstetik og fællesskab?

Igennem hverdagens rutiner, planlagte aktiviteter og leg indgår alle børn ligeværdigt og udfordres på sanser og oplevelser gennem dagplejers opmærksomhed på at skabe nuancerede aktiviteter i hverdagen. I hverdagens praksis benytter dagplejer sit eget læringsmiljø og udfordrer barnet igennem aktiviteter, der lærer sig op ad traditioner, kultur og normer. Når dagplejer stimulerer barnet igennem bl.a. leg med ler, fingermaling eller løb i græsset med bare tæer, sanser barnet og erfarer sig nye måder og muligheder at tilgå ting og oplevelser på. Samt hvor dagplejer, gennem respekt for hvert barns egen grænsesætning, giver mulighed for, at alle børn får samme oplevelsesmulighed.

Når dagplejer går på opdagelse i nærmiljøet, fx biblioteker, legepladser mv., udvides barnets oplevelsesverden, og nye erfaringer erhverves.

Igennem reflekteret brug af medier, såsom iPads og musik, udvides paletten af læringsmuligheder for barnet, og det nuanceres i, hvordan de forskellige medier kan skabe bl.a. glæde og sammenhold.

I henhold til det pædagogiske grundlag følges barnets spor, og der skabes nysgerrighed gennem dagplejers bevidsthed på egen positionering. Heri opleves kultur, æstetik og fællesskabet ud fra et børneperspektiv. Dette sker via dagplejers praksisbevidsthed om at skabe balance mellem at udvide barnets omverdensbevidsthed i det kulturelle nærmiljø- men også ved at bringe kulturen ind i dagplejehjemmet. Dette faciliteres ved, at Dagplejen som helhed, arbejder med samt i høj grad værdisætter at skabe rum, plads, nærvær, og kulturel bevidsthed i arbejdet med planlagte aktiviteter og rutiner. Der ligges vægt på, gennem indarbejdede modeller, at dagplejer følger barnets spor og dyrker det enkelte barns nysgerrighed på sig selv, sin kreativitet og sine omgivelser.

# Evalueringskultur



Det er ikke et lovkrav at beskrive dagtilbuddets dokumentations- og evalueringspraksis i den pædagogiske læreplan, men det kan være en fordel i udarbejdelsen af læreplanen at forholde sig til den løbende opfølgning og evaluering af indholdet i læreplanen.

## Hvordan skaber vi en evalueringskultur, som udvikler og kvalificerer vores pædagogiske læringsmiljø?

Med Dagplejens form og vilkår med en børnegruppe på 4 børn, med mulighed for stor aldersspredning blandt børnene, er evaluering en naturlig del af dagplejers tilrettelæggelse, ageren og interaktion med børnene i hverdagens rutiner, planlagte aktiviteter og legen. Det handler for dagplejer om at være i kontinuerlig refleksion omkring, hvad der fungerer for det enkelte barn og børnegruppe og derigennem drage sig erfaringer, som kan give nye handlemuligheder. Dette understøttes af den pædagogiske leder, der ligeledes er tilsynsførende. På bl.a. tilsyn tales om hvordan der dagligdags evalueres over både det enkelte barn og børnegruppen,- og hvorledes dagplejer i praksis kan arbejde reflekterende og derved evaluerende. Her anvendes bl.a. smitte modellen som grundlag for en pædagogisk struktureret hverdag og Hjernen og Hjertet, hvori den enkelte dagplejer arbejder og anvender praksis-evaluering med redskaber til løbende at justere egen praksis ud fra det aktuelle læringsmiljø.

Der sker en løbende udvikling på dagplejens evalueringskultur i form af forskellige redskaber og refleksionsopgaver for at styrke kompetencer og faglighed både ved den enkelte dagplejer, - og i legestuegrupperne. Dette har til formål at skabe en evalueringskultur på flere niveauer. Her kan nævnes i eget dagplejehjem og kollegaer imellem på bl.a. personalemøder. Dette til gavn for en proces der fremmer udvikling af den styrkede læreplan samt det pædagogiske grundlag.

## Hvordan dokumenterer og evaluerer vi løbende vores pædagogiske arbejde, herunder sammenhængen mellem det pædagogiske læringsmiljø og de tolv pædagogiske mål?

Under arbejdet med implementeringen af den styrkede læreplan og det pædagogiske grundlag har der løbende været opgaver for dagplejerne, hvor refleksion har været grundlaget og vejen for evaluering og dokumentation.

Der er blevet stillet opgaver i at dokumentere for forældre. Der er stillet opgaver omkring udarbejdelse af SMITTE-modeller. Dagplejerne har på personalemøder fremlagt forløb med evaluering som del heraf. Der har været stillet refleksion og evalueringsopgaver i dagplejehjemmet og på legestueplan. Der har været stillet opgaver i at se på bl.a. hverdagens rutiner i praksis og opgaven i at se på egen rolle, rum for selvrefleksion igennem arbejdet med refleksive spørgsmål.

Med flere metoder for evaluering, evalueres der løbende på, hvordan dagplejer fremadrettet kan evaluere de 12 pædagogiske mål? Dette for at sikre at det er meningsskabende for den enkelte; men ligeså i et perspektiv hvor Dagplejen kan evaluere på et højere niveau og sikre output, der er med til løfte fagligheden og bevidstheden for den enkelte dagplejer i arbejdet med den styrkede læreplan.

I evalueringskulturen i Dagplejen er "hvorfor" blevet et vigtigt element. Med styr på "hvorfor" er der tanker på meningen med handlingen og grobund for en evalueringskultur.

---

### **Hvordan evaluerer vi arbejdet med den pædagogiske læreplan, som skal foretages mindst hvert andet år?**

Der laves midtvejsevaluering, bestående af faglig gennemgang af den generelle udvikling i Dagplejen. Forarbejdet her vil være bestående af dataindsamling hvor den pædagogiske leder drøfter, evaluerer i lege- stuegrupper og samler herefter data til fælles ledelsesevaluering i Dagplejen, Esbjerg Kommune.

Den endelige evaluering vil bestå af yderligere dataindsamling; hvilke henholdes til midtvejsevalueringen. Her vil drøftes justeringer og ændringer i både grundlag og temaer.

# Her kan I finde yderligere inspiration til arbejdet med den pædagogiske læreplan

Til at understøtte og inspirere jeres videre arbejde med den styrkede pædagogiske læreplan er der udviklet en række øvrige materialer. Alle inspirationsmaterialer – nuværende og kommende – kan findes på [www.emu.dk/dagtilbud](http://www.emu.dk/dagtilbud)



**Redskab til selvevaluering** er en ramme til systematisk at analysere jeres praksis inden for centrale områder i den styrkede pædagogiske læreplan.



**Redskab til forankringsproces** indeholder fem tilgange til, hvordan I kan arbejde med forandring og forankring af et stærkt pædagogisk læringsmiljø.



**Film** introducerer indholdet i og illustrerer hovedpointer fra publikationen *Den styrkede pædagogiske læreplan*.



**Forskellige tematiske materialer** dykker ned i viden om et tema og giver inspiration til dialog og handling. Her er bl.a. materialer om evaluering af pædagogisk praksis, som understøtter en systematisk tilgang til det at evaluere.

Der offentliggøres løbende nye temaer.

Alle materialer kan findes på [www.emu.dk/dagtilbud](http://www.emu.dk/dagtilbud)